



Cáritas del Perú  
**Cáritas del Perú**

---

**“Somos Discípulos del Amor de Dios  
Construyendo Caminos de Justicia,  
Reconciliación y Esperanza”**

## **PLAN ESTRATÉGICO**

**I Marco Teórico**

**2003 - 2010**

**Mayo, 2003**



*“Porque tuve hambre y  
ustedes me dieron de comer;  
tuve sed y  
ustedes me dieron de beber.  
Fui forastero y  
ustedes me recibieron en su casa.  
Anduve sin ropa y  
me vistieron.  
Estuve enfermo y  
fueron a visitarme.  
Estuve en la cárcel y  
me fueron a ver.”*

*(Mateo 25, 35-36)*

# Índice

	Página
Marco Teórico – Presentación	4
I. Marco doctrinal y orientaciones pastorales de la Iglesia	5
II. Valores y principios guía	12
III. La realidad que nos interpela	14
IV. Cáritas frente a esta realidad	20
V. Visión Misión de Cáritas del Perú	24
VI. Objetivo General y Objetivos estratégicos	25
VII. Organización y coordinación	26
Marco Operativo	

# Presentación

**"...el desarrollo económico está cada vez más condicionado por el hecho de que sean valoradas las personas y sus capacidades, que se promueva la participación, se cultiven más y mejor los conocimientos y las informaciones y se incremente la solidaridad."**

*Juan Pablo II en la Jornada Mundial de la Paz  
13 de diciembre de 1999*

Cáritas del Perú, institución de la Iglesia Católica, inmersa en la sociedad a través de su trabajo socio pastoral afronta, en un entorno cambiante, el reto constante de ser eficaz para contribuir a superar la situación de pobreza e injusticia que vive la gran mayoría de peruanos. Con este propósito en diciembre de 1997 se inició el proceso de planificación estratégica encaminado a la construcción de una nueva visión compartida de futuro y al establecimiento de nuevos y renovados objetivos estratégicos institucionales.

El primer paso fue preparar y capacitar al personal de Cáritas del Perú y de las Cáritas Diocesanas en la aplicación de metodologías referidas a la planificación estratégica lo que permitió que muchas Cáritas Diocesanas iniciaran su proceso de planificación estratégica durante 1998.

En agosto de 1999 se revisó la formulación de la Misión y Visión para un horizonte de diez años. Luego, se realizó el análisis *FODA* (identificación de fortalezas, debilidades, oportunidades y amenazas institucionales) lo cual fue preparado por una comisión y presentado en una asamblea al personal de Cáritas del Perú. Después de varias jornadas de trabajo de análisis del *FODA* se formularon siete objetivos estratégicos. Todo lo avanzado fue presentado en diciembre de 1999 en Asamblea de Secretarios Generales de las Cáritas Diocesanas, oportunidad en la que recibimos valiosos aportes que fueron incorporados al documento.

Durante el año 2000, se elaboró el Documento sobre *Estrategia Global de Cáritas del Perú* que contenía enfoques sobre desarrollo humano integral y principales estrategias a implementar en los diferentes programas. Este documento fue entregado para su revisión y comentarios a los Secretarios Ejecutivos Diocesanos, a los miembros del Consejo Consultivo, al Directorio de Obispos y a Monseñor Juan Luis Martín, Obispo de Pucallpa y delegado especial del Directorio para acompañar el proceso de planificación estratégica de Cáritas del Perú. Los aportes fueron incorporados al documento de trabajo. Asimismo, ese mismo año, se elaboró el Marco Doctrinal Pastoral, con el aporte del Padre Raúl Cornejo, asesor pastoral de Cáritas del Perú.

En agosto de 2001, el plan estratégico fue sometido a revisión por un equipo conformado por los niveles directivos de la institución. En diciembre del mismo año se convocó a los Secretarios Generales de las Cáritas Diocesanas a un taller donde se discutió el documento y se recogieron aportes. En enero del 2002 se presentó un tercer borrador que fue aprobado por el Directorio de Obispos y presentado a la Asamblea de Obispos Asociados de Cáritas del Perú el día 26. La decisión de esta última fue convocar a una Asamblea Extraordinaria los días 18 y 19 de abril de 2002 para tratar exclusivamente el Plan Estratégico. La actual versión contiene la aprobación efectuada por la Asamblea Extraordinaria de Abril y los aportes dados por los Señores Obispos hasta la fecha.

# I. Marco doctrinal y orientaciones pastorales de la Iglesia

El Marco Doctrinal nos aproxima a una renovada lectura de la realidad social y nos ilumina para dar respuestas evangélicas a los objetivos de vida plena de las familias empobrecidas a las cuales servimos. Solo desde la convicción de que nuestras tareas son posibles y además que responden mejor a la preocupación pastoral de la Iglesia, podemos encontrar alianzas que posibiliten la conquista de objetivos que consideramos estratégicos: la promoción humana y el desarrollo integral del ser humano desde una perspectiva ecológicamente sostenible.

## 1.1 Fundamento bíblico:

La base de nuestro accionar está en la Palabra de Dios y su manifestación a los seres humanos como llamada a una vida de comunión en la fe y en el amor del Padre compartido en fraternidad universal.

1. *Dios creó al hombre y a la mujer a su imagen y semejanza (Gn, 1,27) para vivir en plena comunión con Él, dominando la naturaleza y compartiendo la vida con otros. Esta realidad de la gracia divina fue deformada por el primer pecado; quebrada por el hombre quien libremente decidió romper con su creador (Gn. 3), frustrando el plan de Dios y rompiendo todo lazo de unidad y solidaridad entre los seres humanos y entre estos y la naturaleza.*
2. *Sin embargo, Dios en un acto de misericordia elige un pueblo para establecer una Alianza que lleve al ser humano a restablecer la unidad perdida. Dios inicia un nuevo proyecto de recreación humana, manifestándose como Salvador en los acontecimientos de la Historia concreta de los pueblos. De esta manera, la Fe de Israel se expresa como una comprensión e interpretación histórica de la acción de Dios, quien está presente, actúa y dirige los sucesos. Dios no está separado de la vida real de su pueblo, no se ha revelado a través de ideas abstractas, sino que ha salido al encuentro de los hombres y mujeres en la historia concreta. Este Proyecto regenerador está diseñado en el libro del Éxodo (cap. 19 al 24) a modo de proyecto de comunión - alianza entre Dios – Creador - Padre y el pueblo de sus preferencias. Estos conceptos teológicos claves Jesús los retoma y explicita en la noche de la Eucaristía, dejándonos a modo de testamento de su vida.*
  - a. *El profeta es quien lucha porque este ideal se torne realidad. En su vida y palabras, el testimonio no se ciñe al anuncio de lo que debe ser la creación y hacia donde debe orientarse la acción humana: el paraíso de la convivencia<sup>1</sup>; si no que denuncia como punto de inflexión de un devenir no bien orientado y comienzo de su reinversión. Desenmascara una práctica religiosa preservadora del status quo, fomentadora del crimen y promotora de una falsa seguridad<sup>2</sup>; se enfrenta a los potentados del pueblo, quienes tenían que ser los pastores que velaran por el proyecto divino, y que por el contrario, son cobardes<sup>3</sup> y viven en la opulencia, a sabiendas de que horadan aún más el abismo social<sup>4</sup> y provocan el desastre definitivo<sup>5</sup>; más aún, desafía a las grandes naciones que, bajo ideologías imperialistas y globalizadoras, imponen una coexistencia basada en la uniformidad y no en la comunión de las diferencias<sup>6</sup>; finalmente, ratifica que la ceguera causante de todo esto anida en lo más hondo y afecta a todo ser humano<sup>7</sup>, de manera que, para cambiar realmente el sentido de la historia, critica actitudes y reglamenta una vida moral sobre la búsqueda de Dios desde el corazón transparente<sup>8</sup>; es decir, sobre el practicar la justicia, el portarse honradamente con los demás, el vivir en sencillez y humildad, porque la verdadera relación con ese Dios que derrocha vida, comunidad y amor exige una reciprocidad correcta con los demás.*

<sup>1</sup> (cf. Is 11,3-5; 32,1-3.15.18)

<sup>2</sup> (cf. Is 1,11-18; 58,6-8; Jer 7,4-11; Os 2,13-15; 4,11-19; Am 4,1-5; 5,4-6.21-27; Mal 3,4-5)

<sup>3</sup> (Is 7,2)

<sup>4</sup> (cf. Jer 5,26-28; 12,1-5; 22,13-19; Am 7,10-13; Mi 6,16)

<sup>5</sup> (cf. Ez 22,23-31; 34)

<sup>6</sup> (cf. Is 10,5-15; 14,24-27; 30,27-33; 37,21-29; Jer 25,15-38)

<sup>7</sup> (cf. Jer 13,23)

<sup>8</sup> (cf. Jer 31,31-34)

- b. *La Escritura insiste en que nuestro empeño pastoral debe surtir de una firme esperanza, para evitar que nuestro testimonio derive en simple activismo abocado al desánimo y a la rendición. El evento quizá más desalentador para Israel, el destierro, es el semillero donde florece la infancia espiritual, la pobreza de espíritu, de la que tan bellos testimonios hallamos en el libro de los Salmos<sup>9</sup>, los profetas<sup>10</sup>, los libros históricos<sup>11</sup>, y que tan gráficamente encarnan María, la sierva<sup>12</sup>, la confiada<sup>13</sup>, la esperante del cambio real<sup>14</sup>; y José, el justo<sup>15</sup>, el temeroso de Dios<sup>16</sup>, el laborioso en lo cotidiano<sup>17</sup>.*
3. *María de Nazareth, una mujer joven y pobre, es escogida por Dios para ser madre de Jesús. Y María, recibe al mensajero de Dios<sup>18</sup>, escucha su palabra, y la acepta. La palabra del ángel es conflictiva, asusta, pues la pone en situación de ser rechazada, apartada de la comunidad y hasta apedreada hasta morir. Y el ángel le dice que no tema, que ella es la escogida, que será madre del Salvador<sup>19</sup>. Entonces, la madre de la humanidad dice que se cumpla en ella la Palabra de Dios<sup>20</sup>, asume la voluntad del Padre y pronuncia las palabras más fuertes sobre la opción por los pobres en la Biblia: “Mi alma proclama la grandeza del Señor, y mi espíritu se alegra en Dios mi salvador porque se fijó en su humilde esclava... y desde ahora las generaciones me dirán bienaventurada... derribó a los poderosos de sus tronos y ensalzó a los humildes...”<sup>21</sup>.*
4. *San José trabajaba honradamente para mantener a su familia, a María y al niño Jesús. Él pensaba rechazar a María al saber que estaba esperando un hijo<sup>22</sup>, sin embargo, por obra de Dios, supo que el niño era el Hijo de Dios<sup>23</sup> y asumió la función de enseñarle lo bueno y lo malo y la tradición judía. José también dijo Sí a Dios, aceptando su voluntad y es ejemplo para las familias de hoy por su laboriosidad y responsabilidad. La Sagrada Familia, se convierte en modelo para las familias modernas, una familia humilde, viviendo en el amor de Dios, y cumpliendo su voluntad.*
5. *Jesús, el Hijo de Dios hace frente a su tiempo: su pasión por el Reino de su Padre lo llevará hasta la sentencia de muerte en la cruz. Jesús convoca a un grupo de seguidores a quienes llama sus discípulos, les plantea exigencias novedosas como: Ama a tu enemigo, ora por quien te persigue y calumnia; perdona las ofensas; bendice a los niños; acoge a los publicanos<sup>24</sup>, excluidos y despreciados por la comunidad judía fiel. Se acerca a los enfermos incurables que la sociedad marginaba. De esta manera, Jesús privilegia como destinatarios de su misión a los excluidos, a los pecadores, a quienes Dios no condena<sup>25</sup> sino que los recibe, los ama y celebra su retorno, su conversión, a la casa paterna.*
6. *Sus discípulos no comprendieron el final de Jesús en la cruz<sup>26</sup>; cada cual regresa a sus tareas del principio. Pero la experiencia de la resurrección les permite abrir los ojos a la nueva realidad del Reino que Cristo inaugura en su persona. Pero, aún así, debieron recibir la promesa de lo alto, es decir, al Espíritu Santo, el Espíritu de Amor, quien purificó los esquemas terrenales e inmanentes que los discípulos tenían aún antes de la ascensión<sup>27</sup>.*
7. *En Pentecostés nació la Iglesia, a la luz del misterio Pascual, de entre la confusión creada por la muerte de su Señor y Salvador; en estos discípulos temerosos para salir a las calles<sup>28</sup>, se derrama la fuerza del Espíritu de Dios que los transforma en valerosos anunciadores del Cristo resucitado. Con la fuerza del*

<sup>9</sup> (cf. 9-10; 22,6-9; 34,3.7; 51; 74,19; 86)

<sup>10</sup> (cf. Sof 2,3; Zac 9,9; Is 7,9; Ba 2,16-18)

<sup>11</sup> (cf. 1Re 21,17; 1Sam 2,1-10)

<sup>12</sup> (cf. Lc 1,38)

<sup>13</sup> (cf. Lc 1,34)

<sup>14</sup> (cf. Lc 1,46-55)

<sup>15</sup> (cf. Mt 1,19)

<sup>16</sup> (cf. Mt 1,19)

<sup>17</sup> (cf. Mt 2,13-23)

<sup>18</sup> (Lc 1,26)

<sup>19</sup> (Lc 1,28-33)

<sup>20</sup> (Lc 1,38)

<sup>21</sup> (Lc 1,46-56)

<sup>22</sup> (Mt 1,19)

<sup>23</sup> (Mt 1,24)

<sup>24</sup> (Mc 2,13-17)

<sup>25</sup> (Lc 15,1-32; Mt 20,1-16)

<sup>26</sup> (Lc 24,13-24)

<sup>27</sup> (Hech 1)

<sup>28</sup> (Hech 2)

*Espíritu llevan El Evangelio a todas partes del mundo. La pequeña comunidad de discípulos que, junto a la Virgen, vivieron la experiencia de la resurrección, emprendieron esta tarea enorme de evangelizar todo el mundo judío y romano; anunciar la Buena Noticia que Dios ama a todos los hombres y que Jesús, el crucificado, había resucitado y era el Mesías Jesús. Sin duda alguna, en el Nuevo Testamento, es Juan quien con mayor intensidad habla de la Iglesia como comunidad de fe y amor. Su máxima expresión está en la implantación de la ley del amor como regla de oro de la comunidad creyente (Jn. 13, 34-35). En torno a esta proclamación Juan articula la esencia del Evangelio, y a través de sus cartas destaca el amar a Dios en comunión filial y el amar a los hombres como hermanos en la fraternidad comunitaria. Juan retransmite el Evangelio de la comunión que debe existir entre los creyentes.*

8. *“Ya se te ha dicho, hombre, lo que es bueno y lo que el Señor te exige: tan sólo que practiques la justicia, que seas amigo de la bondad y te portes humildemente con tu Dios” (Mi. 6,8). Aceptar esta exigencia de Dios significa convertirse, cambiar de vida, es decir, rehacer desde una óptica nueva las relaciones sociales humanas, que deben estar cimentadas en el amor: un amor gratuito, fraterno, solidario. Conversión que afecta las relaciones más esenciales: con el propio cuerpo, la relación afectiva hombre-mujer; las relaciones económico-sociales; las relaciones políticas; las relaciones culturales. “Que el amor os tenga al servicio de los demás, porque la ley entera queda cumplida en un solo mandamiento, el de amarás al prójimo como a ti mismo” (Gal. 5,13-14). “A nadie le quedéis debiendo nada fuera del amor mutuo, pues el que ama al otro tiene cumplida toda la Ley” (Rom. 13, 8).*

## 1.2 Documentos y Orientaciones Pastorales de la Iglesia:

*La misión evangelizadora de la Iglesia.*

9. La Iglesia, en el curso de los siglos, ha proclamado y testimoniado con fidelidad el Evangelio de Jesús. Al final del segundo milenio, sin embargo, esta misión está todavía lejos de cumplirse (Rom. 1) por eso sigue siendo actual el grito del apóstol Pablo: predicar el Evangelio no es para mi motivo de mayor gloria; es mas bien un deber que me incumbe: ¡Ay de mí si no evangelizo! (1 Cor. 9, 16). Eso explica el esfuerzo del Magisterio por motivar y sostener la misión evangelizadora de la Iglesia (*Declaración Dominus Iesus, 2*).

*La Iglesia es comunidad de Fe y Fraternidad.*

10. La Iglesia es: Comunidad Ministerial, Ministerio de la Palabra – anuncio, Ministerio de la Palabra - celebración litúrgica, Ministerio de la Palabra - acción o diakonía. El eje central de ser Iglesia es ser Comunidad de Fe y Fraternidad: nacida para ser la “humilde servidora de la humanidad” (SS Pablo VI), para acompañar y acoger, ser portadora de la Buena Noticia especialmente para los más pobres y necesitados.

*Inculturación, sincretismo religioso y religiosidad popular.*

11. Con el descubrimiento de América, la Iglesia, extendió sobre estas tierras, la evangelización. Las luces y sombras que produjo este encuentro se centraron, desde su inicio, en la defensa de la dignidad de la persona humana y su defensa por parte de muchos misioneros, en especial de Fray Bartolomé de Las Casas. Dos tragedias sociales fuertes impidieron una mejor inculturación: uno, la contradicción entre lo ético y lo real, expresada en un inconsciente colectivo que facilitaba el incumplimiento de las órdenes emanadas desde España, en nombre del rey, debido a las distancias y a la falta de un verdadero control al respecto; dos, la destrucción de credos y costumbres locales. Estos hechos generaron una yuxtaposición de símbolos y creencias que tendieron al sincretismo religioso. La emancipación y la república estuvieron influenciados por un clero muy activo, de corte liberal, quienes quisieron ponerle base y organización a la naciente república en diálogo con la sociedad civil y sus representantes. Con el tiempo se dio una positiva síntesis en el alma latinoamericana, naciendo una genuina religiosidad popular que reconocía la presencia del Dios de Jesucristo frente al espiritualismo propio del indígena.

*Extrema pobreza y modelos económicos injustos.*

12. Las contradicciones de una república criolla y oligárquica, influenciadas por distintos caudillismos, no lograron una verdadera conciencia de nación ni una organización de la economía nacional, manteniendo y acrecentando la pobreza en nuestro pueblo. Hoy todavía nos cuestionan los rostros del Cristo sufriente en América Latina y que denunciaron oportunamente los Obispos reunidos en Puebla, 1978, (*Documento Puebla - DP 31-39*). Se evidencia la generalización de la extrema pobreza, los excluidos aumentan alarmantemente; la brecha entre ricos y pobres, entre los países del norte y del sur, se ha agudizado para pesar de millones de personas que viven en pobreza absoluta. El neo-liberalismo como modelo económico no ha creado condiciones más equitativas para el desarrollo digno de los hombres y mujeres. La miseria, la injusticia y la violencia siguen golpeando a la gran mayoría de los peruanos. Todo esto plantea a la Iglesia y a la sociedad un problema de enormes proporciones, que solo de forma organizada e inteligente podremos ir superando desde nuestra fe. En palabras de Juan Pablo

II “El siglo y el milenio que comienzan tendrán que ver todavía, y es de desear que lo vean de modo palpable, a qué grado de entrega puede llegar la caridad hacia los más pobres... Ateniéndonos a las indiscutibles palabras del Evangelio, en la persona de los pobres hay una presencia especial suya, que impone a la Iglesia una opción preferencial por ellos” (*Novo Millennio Ineunte* 49).

*Los males de la sociedad y la débil institucionalidad democrática.*

13. Junto a lo anterior, otros males casi imposibles de desarraigarse se presentan en el escenario de la convivencia cotidiana: el narcotráfico, el armamentismo, la corrupción generalizada, la impunidad, violencia, terrorismo, violación de derechos humanos, etc. Todo esto a causa de políticas equivocadas, excesivo control del Estado en épocas pasadas sobre importantes sectores de gobierno. El debilitamiento de la institucionalidad y la democracia, producen crisis de gobernabilidad, recesión, deuda externa impagable e injusticias sociales (*Santo Domingo – SD 233 –236*).

*Opción preferencial por los pobres y planes estratégicos.*

14. El documento de Santo Domingo reafirma claramente la opción preferencial por los pobres. El gran desafío consiste ahora en como hacer eficiente esta opción, lo que supone implementar planes, estrategias y visiones de desarrollo integral humano que combinen la eficiencia, la gestión y la reflexión constante para iluminar y orientar pastoralmente la realidad. Planes estratégicos que incorporen, además, propuestas integrales, supervisión, capacitación y asesoría de proyectos, para dar fiel testimonio de verdadera promoción humana desde los más pobres. A los 500 años de la Evangelización, en 1992, los obispos recogen tres propuestas claves para el trabajo pastoral en América: la nueva evangelización, la promoción humana integral y la evangelización de la cultura.

*La nueva evangelización y los nuevos tiempos.*

15. La nueva evangelización requiere que la Iglesia asuma una tarea de anuncio de la Buena Nueva en renovados términos, con un lenguaje de nuestros tiempos. Si queremos que esta evangelización sea duradera y permanente, tiene que ser integral e integradora. No podemos separar las labores de pastoral del anuncio de nuestra fe, ni la fe de nuestras vidas, ni la vida de la celebración de la fe. El Papa Juan Pablo II nos ha hablado de una nueva evangelización: nueva en su ardor, nueva en su expresión y nueva en sus métodos. Junto con la Exhortación Apostólica *Iglesia en América (IEA)* nos recuerda que los tres vértices de la nueva evangelización para América deben fundarse en la: Conversión, Comunión y Solidaridad.

*La dimensión integral de la tarea pastoral motor para una conversión personal y comunitaria.*

16. Los métodos nuevos demandan integración, integralidad, creatividad, innovación. Para que sea integral debe abarcar las distintas dimensiones de la tarea pastoral; para alcanzar integración debe ser de conjunto, rechazando todo intento segmentado o paralelo de los lineamientos pastorales. La puesta en común nos invita a buscar un espíritu nuevo, una actitud positiva de cambio, que implica necesariamente una conversión personal y comunitaria. No sólo debemos cambiar personalmente sino colectivamente. Se trata de continuar una tradición de caridad que ya ha tenido muchísimas manifestaciones en los dos milenios pasados, pero que hoy quizás requiere mayor creatividad. Es la hora de una nueva «imaginación de la caridad», que promueva no tanto y no sólo la eficacia de las ayudas prestadas, sino la capacidad de hacerse

cercanos y solidarios con quien sufre, para que el gesto de ayuda sea sentido no como limosna humillante, sino como un compartir fraterno. En ese espíritu, aparecen distintas formas de promover el desarrollo de nuestros hermanos más pobres para que salgan de una mentalidad pasiva y receptora que no valora sus propias potencialidades ni su dignidad como personas. Tal es el caso del nuevo giro que se viene dando al concepto de micro finanzas, donde el excedente ganado por medio del interés se convierte en la mejor forma de compartir los bienes con sentido de inversión sostenible y generadora de riqueza material y humana, con un claro objetivo hacia el bien común: “*lo que a ti te sobra, se lo has robado al pobre que no tiene nada*” (San Ambrosio).

*La promoción humana y la integridad de la persona.*

17. La promoción humana implica la mejora de las condiciones de vida de todos los seres humanos. Mejorar sus niveles de vida va más allá de lo económico, comprende también la capacitación, la celebración, la vida de familia, su propio desarrollo personal, su autoestima y su vida de fe. La complejidad de la situación económica, social, cultural y política, así como la integridad de la persona y la promoción de su dignidad como hijo o hija de Dios debe ser tomada en cuenta.

*Evangelización de la cultura.*

18. Un trabajo integral pondrá énfasis en los diversos lugares y poblaciones así como en las diversidades culturales, lingüísticas y étnicas. En las comunidades pluriculturales y multi lingüísticas de nuestro país, la Iglesia reconoce las semillas del Verbo, apareciendo como testimonio el cuidado de la creación, el valor de la paz, la armonía y la unidad familiar como vínculos sólidos que Dios sostiene con su gracia permanente. Además nos exige asumir el reto de la evangelización de la cultura, y sobre todo de la cultura moderna, la misma que florece en nuestras ciudades, cada vez más cosmopolitas, en los medios de comunicación social, en las universidades y centros académicos. Es imperativo difundir una cultura de la solidaridad ante los antivalores como el egoísmo, el individualismo y relativismo de todo tipo impuestos por el neoliberalismo.

*Globalización de la solidaridad.*

19. Con su doctrina social la Iglesia ofrece una valiosa contribución a la problemática y polifacética realidad de la globalización, donde se comprometen todas las dimensiones del ser humano, en especial la económica. Su visión moral en esta materia se apoya en las tres piedras angulares fundamentales: la dignidad humana, la solidaridad y la subsidiaridad. “La economía globalizada debe ser analizada a la luz de los principios de la justicia social, respetando la opción preferencial por los pobres, que han de ser capacitados para protegerse en una economía globalizada, y ante las exigencias del bien común internacional. En realidad, « la doctrina social de la Iglesia es la visión moral que intenta asistir a los gobiernos, a las instituciones y las organizaciones privadas para que configuren un futuro congruente con la dignidad de cada persona. A través de este prisma se pueden valorar las cuestiones que se refieren a la deuda externa de las naciones, a la corrupción política interna y a la discriminación dentro [de la propia nación] y entre las naciones ». La Iglesia en América está llamada no sólo a promover una mayor integración entre las naciones, contribuyendo de este modo a crear una verdadera cultura globalizada de la solidaridad, sino también a

colaborar con los medios legítimos en la reducción de los efectos negativos de la globalización, como son el dominio de los más fuertes sobre los más débiles, especialmente en el campo económico, y la pérdida de los valores de las culturas locales en favor de una mal entendida homogenización” (IEA 55).

*Cultura de  
solidaridad y  
voluntariado.*

20. En este marco aparece la importancia de la solidaridad como riqueza inigualable para la convivencia social. Lograr que haya signos de solidaridad entre los peruanos o entre los latinoamericanos es una tarea que debemos promover. Se trata de ahondar sobre el significado de este valor para la evangelización en clave de fe, y en clave de experiencia de comunión. Debemos relevar también la experiencia del voluntariado como testimonio de cesión gratuita al prójimo.

*Destacar la  
presencia activa de  
la mujer y su  
importante  
contribución en  
las políticas de  
lucha contra la  
pobreza.*

21. Es un signo positivo la lenta pero creciente participación de la mujer en tareas de construcción de la sociedad y resurgimiento de organizaciones femeninas que trabajan por lograr la promoción e incorporación de la mujer en todos los ámbitos. La Iglesia está llamada a contribuir en la promoción de la mujer ayudándole a salir de situaciones de marginación y capacitándola para su misión en la comunidad eclesial y en el mundo (DP 840, 849). Son preferentemente las mujeres las que canalizan las políticas sociales, se organizan en los barrios y de modo creativo aseguran el sustento y protección de sus hijos. Las mujeres pobres constituyen una presencia importante de la población y son protagonistas a la hora de pensar en estrategias de acción social tendientes a enfrentar las distintas crisis que se presentan en sus zonas.

*Los jóvenes  
esperanza del  
futuro*

22. Los jóvenes son expresión visible de la presencia del Espíritu en América, son la gran fuerza evangelizadora capaz de renovar y transformar nuestras estructuras sociales. En ellos la Iglesia renueva su acción pastoral para que llegue a sus propios ambientes con una atención apropiada a su sensibilidad. Los jóvenes en su encuentro con el Cristo vivo fortalecen su esperanza por un mundo mejor, entregando con gratuidad su presencia activa en el campo de la pastoral social a través del voluntariado.

*Desarrollo  
humano integral a  
imagen y  
semejanza de  
Dios.*

23. Cabe recordar al Papa Pablo VI, en la *Populorum Progressio*, quien propone la concepción de desarrollo humano integral, entendido como el paso de condiciones de vida menos humanas a condiciones de vida más humanas. En la misma línea Juan Pablo II, en su encíclica *Sollicitudo Rei Socialis*, contempla el desarrollo como un proceso global de *todo* el hombre. El hombre se define esencialmente como criatura racional llamada a hacer crecer en sí misma y solidariamente también en los demás, la imagen y semejanza de Dios.

*La vigencia sin  
restricciones de los  
derechos esenciales  
del ser humano.*

24. Todo proceso de desarrollo debe crear espacios apropiados para el ejercicio de todos los derechos y obligaciones que derivan de la misma naturaleza humana y, en especial, el derecho a la vida, a la verdad, religiosa y a vivir en un ambiente no contaminado. La vigencia real de estos derechos y de sus obligaciones, constituye el mejor indicador para discernir acerca de la integridad del proceso de desarrollo.

### 1.3 Nuestro marco doctrinal pastoral:

*Comportamiento solidario con los pobres y excluidos.*

25. Para la Iglesia en el Perú, es algo esencial a su vocación una fe que promueva la justicia y la caridad, que ve en el hermano que sufre la presencia del mismo Cristo y se identifica con ellos directamente, a quienes él nombra: “mis hermanos más pequeños” (Mt. 25,45). Es una Iglesia consciente de su misterio pascual, del camino de comunión trazado por Cristo y de la misión a la que está llamada en el mundo actual (GS 2). En consecuencia, constituye una preocupación permanente desarrollar eficazmente una labor social como parte de su misión evangelizadora desde los agentes pastorales y laicos comprometidos.

*Nuevas formas de trabajo sustentadas en una caridad más afectiva y efectiva.*

26. La conciencia de la Iglesia que vive encarnada en la realidad, en medio de profundos cambios sociales, económicos y políticos; el acompañamiento a quienes han sufrido violaciones en sus derechos humanos esenciales, a grupos humanos, poblaciones y comunidades que sufren las consecuencias del desempleo y el distanciamiento entre ricos y pobres; en fin, la atención del sufrimiento cotidiano de grandes grupos de marginados, significan para la Iglesia Peruana nuevas formas de trabajo socio-pastorales que se sustentan en una caridad más afectiva y efectiva.

*Promoción integral del hombre y la mujer que los transforme en protagonistas de su propio desarrollo.*

27. La acción constante de la Iglesia se orienta hacia proyectos de promoción que se caracterizan por su testimonio evangélico, por un estilo de trabajo que privilegia la organización, la capacitación de los pobres, y su promoción integral para que sean ellos protagonistas de su propio desarrollo y no pasivos receptores de programas asistenciales. En todas las Cáritas Diocesanas la Iglesia muestra el rostro pleno de esperanza en Jesús y los anima a mejorar sus condiciones de vida.

*El plan estratégico instrumento que orienta para la transformación e integración de la labor pastoral.*

28. Con el presente plan estratégico queremos expresar como Juan y Pedro: “Míranos, ... no tengo oro ni plata, pero te doy lo que tengo: en nombre del Mesías Jesús, el Nazareno, camina. Y tomándolo de la mano derecha lo levantó” (Hech. 3, 4-7). Queremos compartir a Jesús Resucitado desde nuestra vida, tanto personal como institucional. Este compartir debe expresarse en orientar el rol promocional de la ayuda humanitaria, facilitación de recursos, asistencia técnica en la formulación, ejecución y acompañamiento de proyectos sostenibles y en establecer principales estrategias para enfrentar los problemas trascendentales que afrontan las personas, familias o comunidades pobres y excluidas. Asimismo, encaminar la acción fortaleciendo la organización social, las estructuras y los sistemas, evitando la intolerable dispersión de recursos humanos, económicos y técnicos que causa la improvisación.

## II. Valores y Principios Guía

---

29. Cáritas del Perú se inspira en la enseñanza social de la Iglesia Católica y reconoce los siguientes valores como fundamentales para su vida institucional:

### a) Valores referidos a la persona:

#### Defensa de la vida

*La vida humana como gracia dada por Dios, debe ser cuidada, valorada y respetada desde la concepción y durante toda su existencia.*

#### Dignidad de la persona humana

*Constituye el valor fundamental porque cada ser humano es imagen y semejanza de Dios, y como tal está llamado a realizarse plenamente.*

### b) Valores referidos a la persona en sus relaciones con los demás:

#### Amor al prójimo

*Es el sentido de la verdadera caridad (Cáritas) como expresión del amor de Dios y mandato de Jesucristo cuyo anuncio penetró en la Historia para conducir a todos a condiciones de vida más humanas.*

#### Solidaridad

*Valor fundamental cuyo significado es seguir a Jesucristo quien al asumir la naturaleza humana se solidarizó con todo el género humano como una sola familia. Nos exige trabajar por el bien común con respeto mutuo y cooperación fraterna.*

#### Reconciliación

*Como expresión del amor y el perdón de Dios que le permite al hombre reconciliarse consigo mismo, con todos los hombres y con la naturaleza.*

### c) Valores referidos a compromisos:

#### Justicia Social

*Como signo concreto del Reino de Dios busca que en el mundo desaparezcan las intolerables desigualdades sociales y económicas, integrando a todos en el acceso universal de los bienes de la tierra.*

#### Defensa de los derechos humanos

*Entendidos estos como parte consustancial de la persona. Todas las personas son iguales en dignidad y tienen derechos de validez universal: derecho a la vida; protección de la salud; acceso a la educación; a vivir en un ambiente saludable, para que puedan desarrollar plenamente sus capacidades y realizarse.*

#### Protección y defensa de la Creación

*Como destinatarios de lo creado somos llamados a ser custodios y buenos administradores de los recursos naturales y el medio ambiente, exigiendo que la ciencia y la técnica preserven un mundo habitable para las futuras generaciones.*

#### Otros valores cristianos

*La ética cristiana, expresada en los valores que nos vienen del Evangelio y traducidos en una coherencia entre fe y vida, cuyos rasgos principales son: sencillez, honestidad y transparencia, uso responsable de los recursos, tolerancia, fidelidad, verdad y libertad.*

30. Identificamos un conjunto de principios guía para nuestro trabajo institucional:

**Somos discípulos del amor de Dios**

*Testimoniando nuestra fe con palabras y obras para ser signo de la nueva civilización del amor.*

**Somos Iglesia**

*Somos Iglesia misionera, fundada por Jesús, que vive en comunidad el Amor del Padre y desde el servicio a los pobres y excluidos de la sociedad, evangeliza y es evangelizada.*

**Opción preferencial por los pobres**

*Atacando las causas que originan marginación, sufrimiento y exclusión social, combatiendo la pobreza deshumanizante y promocionando los derechos de los pobres.*

**Protagonismo de los pobres**

*A través de la ejecución de programas y proyectos aseguramos su activa participación, organización y liderazgo, para así contribuir al fortalecimiento de su familia y comunidad.*

**Promoción humana integral y solidaridad cristiana**

*Todas nuestras acciones, programas y proyectos, incluidos los de asistencia y ayuda humanitaria en emergencias, son caminos nuevos de esperanza que tienen como norte el desarrollo integral humano.*

**Cooperación fraterna**

*En relaciones de igualdad, respeto, autonomía e interdependencia trabajamos a nivel local, nacional, regional y mundial, con la red Cáritas, con otras instituciones de Iglesia, con Estados, sociedad civil, organismos públicos y privados comprometidos en el desarrollo integral humano.*

**Desde lo local hacia lo universal**

*Identificamos los problemas a nivel local, y luego organizamos la reflexión a nivel regional y nacional, para emprender la planificación, la toma de decisiones y la acción.*

**Subsidiaridad**

*Es la forma de practicar la solidaridad aportando los unos a los otros los dones propios, supliendo y complementando lo que hace falta entre sí (no hagas lo que corresponde a otro hacer).*

**Aprender y compartir**

*Con espíritu misionero estamos en actitud de continuo aprendizaje, de un intercambio de experiencias que pueda traducirse en una acción más eficaz.*

**Confianza y credibilidad**

*Mantenemos siempre frente a la Iglesia, la sociedad, los pobres y el conjunto de la red, un comportamiento transparente, eficiente, eficaz y digno con respecto a los recursos que nos son confiados.*

**Realismo Cristiano**

*Asumimos un realismo cristiano marcado por el optimismo, que cree en la vida nueva de la resurrección, que ilumina la acción y supera la lectura materialista y pesimista de la realidad que sólo lleva a la fuga y a la falta de esperanza, sobretudo en los jóvenes.*

**Bien Común**

*En virtud de los principios de fraternidad, solidaridad y participación todos y cada uno asumimos deberes y derechos que permiten el bienestar integral y la comunión humana.*

### III. La realidad que nos interpela

#### 3.1 Nueva Época:

31. La Iglesia en su misión de Nueva Evangelización encuentra un acontecer marcado por un cambio de época, que cuestiona fuertemente nuestras vidas (cfr, *Plan Global 1999 – 2003 CELAM*, 12). Esta nueva época se caracteriza por una urbanización creciente, por constantes innovaciones tecnológicas, por la creciente influencia de los medios de comunicación, por el cambio de paradigmas y valores en las personas, por la globalización asociada a una universalización de modelos culturales, por el privilegio del libre mercado, por la interdependencia económica y la transformación del Estado, por los conflictos sociales, por la influencia negativa de las actividades del hombre en el medio ambiente, por el comercio ilícito y consumo de drogas (cfr, *IEA*, 20-24).
32. La situación actual nos muestra estructuras inequitativas en la distribución de la riqueza, la emergencia de nuevas formas de pobreza y de diversas formas de violencia. Contamos con millones de empobrecidos y excluidos sociales, étnicos y culturales, población que carece de servicios básicos, de oportunidades económicas y de pleno ejercicio de ciudadanía. (*SD*, 179). Y a su vez contamos en el mundo con estructuras de comunicación crecientemente eficaces y eficientes.

#### 3.2 Nuestro País:

33. La falta de una mayor aceptación de los valores cristianos constituye uno de los principales factores que originan los problemas sociales, económicos y políticos. Los Obispos del Perú en la Carta Pastoral con motivos de Fiestas Patrias del 2001 afirman que la raíz de estos problemas es de índole moral: no se limita a personas u organismos, sino a todo el cuerpo social (cfr. 2). Asimismo, se advierte tras la crisis moral, una crisis religiosa manifestada en el uso político de la piedad popular, diversidad de ofertas religiosas y seudo-religiosas, crecimiento constante de cristianos sin Iglesia, especialmente en los jóvenes, una vida religiosa individual y privada en desmedro de lo comunitario, y mayor secularización de la sociedad.
34. Las consecuencias de esta crisis moral se observan en el conjunto de la vida social, económica y política del país y definen las muchas urgencias para la Iglesia y los cristianos en el Perú de hoy. Como Cáritas identificamos cinco aspectos de la realidad en los que es particularmente importante intervenir y participar en su transformación con otros sectores sociales: (a) el debilitamiento de valores, particularmente de la familia como célula fundamental de la sociedad. (b) la pobreza y exclusión social, (c) el débil desarrollo económico, (d) la débil democracia e institucionalidad política, (e) el riesgo y vulnerabilidad ante fenómenos naturales.

##### a) Crisis de valores

35. El desencanto por la vivencia ética, producto de la corrupción actual, ha llevado a posturas superficiales e individualistas. Vivimos un relativismo ético y moral, una crisis de valores en todos los niveles de la convivencia social que agudizan los conflictos ante la ausencia de diálogo y consenso que limitan una visión común de país. El sistema educativo no garantiza una formación sostenible en valores morales. Por esta razón, en las nuevas generaciones el respeto a la persona humana, al matrimonio y a la familia no están protegidos; asimismo, el trabajo honesto no es valorado como fuente de vida plena, no se asume responsabilidades sociales, y el ejercicio de la política carente de renovado liderazgo no busca el bien común, no siempre es sincero ni honesto para asumir el poder como espacio de servicio y promoción de equidad social.

36. La familia como espacio privilegiado de evangelización, está llamada a ser la primera comunidad de fe donde se inicia y consolida la formación cristiana. Muchas amenazas se ciernen sobre ella tratando de destruirla y en la práctica la debilitan sustancialmente.
37. *“La familia fundada en el matrimonio, en el que el don recíproco de sí por parte del hombre y de la mujer crea un ambiente de vida en el cual el niño puede nacer y desarrollar sus potencialidades, se ha visto afectada hasta en su más profunda identidad por la transformación cultural y social de nuestro tiempo: variación en su tamaño, trabajo de la mujer fuera del hogar, redefinición de los roles familiares, temprana libertad de los hijos para tomar sus opciones, presencia de la televisión irrumpiendo en la intimidad, políticas de anticoncepción, inestabilidad por quiebre de muchas parejas, etc.” (Líneas Pastorales de la CEP 2001 – 2004, 145).*
38. Los jóvenes son una gran fuerza social y evangelizadora, constituyen una parte numerosa y creciente de la población en América. Ellos guardan muchos valores que se expresan en la ayuda al prójimo. Sin embargo, la vitalidad, el dinamismo y la capacidad creadora de los jóvenes no siempre encuentran caminos adecuados para desarrollarse y expresarse plenamente. La imposibilidad de integrarse social, económica, política y culturalmente a la sociedad origina la proliferación de la violencia juvenil, expresada en sus “barras bravas”, pandillas callejeras, drogadicción y alcoholismo, la sexualidad vivida de manera irresponsable y compulsiva, con el aumento acelerado de los casos de aborto, maternidad y paternidad precoz. Todo ello es signo inequívoco de que nuestra sociedad no ha generado mecanismos para incluir responsablemente la novedad y vitalidad de los jóvenes de hoy.

## **b) Pobreza y exclusión social**

39. *“El empobrecimiento en el que están sumidos millones de peruanos se ha hecho particularmente intolerable” (Líneas Pastorales de la CEP 2001 – 2004, 119):* la pobreza total en el año 2001 alcanzó al 54.8 % de peruanos y la pobreza extrema (hogares que no cubren una canasta alimenticia básica) alcanzó en el mismo año al 24.4 % de la población. En el área rural la pobreza es aún mayor: 78.4 % de la población y 51.3 % en pobreza extrema, siendo los departamentos más empobrecidos Huancavelica, Huánuco, Apurímac, Puno y Cajamarca<sup>29</sup>. La pobreza incide principalmente en jóvenes y mujeres, quienes son víctimas del empobrecimiento y la marginación social, de la falta de empleo y subempleo, de una educación que no responde a las exigencias de la vida (cfr. *Carta Pastoral de los Obispos del Perú con motivos de Fiestas Patrias – 2001*, 65). Asimismo, estos datos estadísticos, alarmantes en sí, esconden grandes desigualdades de la realidad local que debemos señalar con firmeza y mayor preocupación. Es decir, no reflejan las agudas carencias tan diversas y complejas que existen especialmente en las comunidades nativas y minorías étnicas de la amazonía peruana.
40. La pobreza se traduce en inseguridad alimentaria: no todos los peruanos tienen los alimentos suficientes en todo momento para tener una vida digna y saludable. Reflejo de esto es el porcentaje de desnutrición crónica que afecta al 25,4 % de niños menores de cinco años.
41. Asociada también a la situación de pobreza, la mayoría de peruanos no tiene la posibilidad de dar a sus hijos una educación de calidad. El promedio de años de educación que tiene la población peruana en el año 2000 es de 7.7 años, lo que significa que en promedio la población de seis a más años no alcanza ni siquiera el segundo año de educación secundaria. En las áreas rurales este promedio es 5.6 años, es decir, no llega a completar la educación primaria.

<sup>29</sup> Instituto Nacional de Estadística, Informe Técnico No. 002 , Abril 2002. ENAHO- IV Trimestre 2001.

42. En cuanto a la salud de la población, estamos aún muy lejos de contar con “un sistema de salud preventivo y curativo suficiente, eficiente, justo y digno de la persona humana” (Líneas Pastorales de la CEP 2001 – 2004, 142). La atención hospitalaria se ha hecho cada vez más deficiente, escasa y negativa debido a los altos costos de los servicios de salud; hospitalización, medicamentos, etc. Los más pobres sufren las consecuencias de un preocupante proceso de «privatización de la salud» que prácticamente cierra el acceso de los que no «tienen y no pueden» a la salud. La alta tasa de mortalidad infantil en el Perú fue de 40,6 por mil en el año 2000.

### **c) Débil desarrollo económico**

43. La apertura económica, la desregulación de los mercados y la puesta en marcha de los procesos de privatización produjo cambios en las estructuras de la región y en el rol de las instituciones y los marcos normativos. La liberalización surge como respuesta a la ineficacia de los programas de protección comercial y a políticas intervencionistas de sesgo estatal que habían colapsado. Sin embargo hay que resaltar que dada la fragilidad de las economías menos desarrolladas, la liberalización financiera demostró ser una fuente cíclica de inestabilidad macroeconómica con nefastas consecuencias, que pueden ser previstas con marcos institucionales apropiados y políticas anticíclicas de largo plazo.
44. El modelo económico imperante en nuestro país no permite el crecimiento equitativo de la productividad en los diferentes sectores económicos ni en el conjunto de regiones, por lo que se genera una desigual distribución de los ingresos nacionales y marcadas diferencias en el desarrollo de los sectores económicos y regiones del país. El Estado a su vez no realiza suficientes inversiones productivas y sociales al interior de nuestro territorio que reduzca estas brechas de productividad. En muchas regiones del país no existen oportunidades de información, capacitación y formación en aspectos productivos y de gestión que contribuyan a una mejor integración de las actividades económicas al mercado y a las posibilidades de generar ingresos a las familias. La difícil geografía de nuestro país, que dificulta la integración física de las regiones y por tanto de los mercados, aún no cuenta con suficiente inversión en caminos y medios de comunicación. Existen comunidades campesinas y nativas en sierra y selva viviendo aisladas de ciudades intermedias y sin servicios públicos básicos de calidad (salud, educación). Finalmente, el mercado financiero es igualmente débil, siendo las zonas rurales las más carentes de oferta crediticia que facilite las actividades productivas con potencialidad. Esta situación se explica porque en el país no ha sido posible consolidar verdaderos procesos de descentralización política, económica y administrativa.
45. La multiplicación de actividades económicas informales agudizan la precariedad de las condiciones laborales, son el rostro del subempleo por la sobrevivencia producto de la incapacidad del Estado por promover oportunidades reales de empleo digno y equidad económica. Las actividades informales generan caos, desorden, contaminación ambiental, deterioran la infraestructura pública y demandan servicios públicos no atendibles, poniendo en riesgo la vida humana. Muchas veces estos micro emprendimientos son dirigidos por grupos de poder que ejercen actividades ilícitas como el contrabando, el narcotráfico, la “piratería” y la producción de bienes sin control de calidad.
46. Débiles canales de comercialización, insuficiente desarrollo de sistemas de información de mercados, deficiente infraestructura logística y de transporte, inestabilidad de precios de los principales productos del sector rural, no permiten el acceso en igualdad de condiciones a los pequeños productores pobres del campo hacia un desarrollo sostenible de la agricultura, la ganadería, la agroindustria, el turismo, etc. A esto se suma la competencia de productos provenientes de economías desarrolladas protegidas y con subsidios a sus productos agropecuarios.

47. En 1999 el desempleo afectó al 5.7% y el sub empleo al 51.8% de la población económicamente activa<sup>30</sup>; siendo los grupos más vulnerables los jóvenes 63% y mujeres 61%; quienes “... año tras año van incrementando el sector informal (cfr. *Líneas Pastorales de la CEP 2001 – 2004*, 137). El largo período de recesión económica que vive el Perú y el negativo contexto internacional no permite vislumbrar mejoras que garanticen un crecimiento económico capaz de generar empleo suficiente y permanente para atender el creciente ingreso de población juvenil al mercado laboral.
48. El porcentaje de los hogares que dispone de alguna fuente de crédito es solo el 16.5% y el 13% en el área rural, y los intentos de apoyo crediticio a este sector no fueron sostenibles por estar inadecuadamente administrados (social y técnicamente).
49. A su vez el modelo económico en nuestro país no ha incorporado aún la viabilidad a largo plazo de las actividades económicas en términos ambientales a pesar que “...*existe amplio consenso en la gravedad del deterioro y sobre explotación de los recursos naturales como también de los fenómenos de contaminación. Ellos ya están afectando seriamente por una parte, las posibilidades de crecimiento económico de la región; y por otra parte, la calidad de vida de los sectores cada vez más numerosos de nuestras poblaciones*” (*Informe CELAM 2000, El Tercer Milenio como Desafío Pastoral*, 2.1.8); esto es consecuencia de la irresponsabilidad de algunas empresas y de las dimensiones culturales y éticas de nuestra sociedad, así como del afán de subsistencia de algunos sectores más postergados.

#### **d) Débil democracia e institucionalidad política**

50. En la década de los 90, el Perú ha pasado por una grave crisis política que debilitó y desarticuló el sistema democrático produciendo inestabilidad social en todos los órdenes, polarización y falta de equilibrio entre los poderes del Estado. El autoritarismo e irregularidades políticas como la ley de interpretación auténtica de la Constitución, la destitución de los miembros del Tribunal Constitucional, las medidas arbitrarias del Poder Judicial y Electoral, el manejo del poder militar, el papel desempeñado por el Servicio de Inteligencia Nacional fueron una muestra de este desequilibrio.
51. La ausencia de una formación integral que promueva renovados liderazgos de hombres y mujeres laicos que asuman el ejercicio de la cosa pública en forma organizada, con vocación de servicio, cultura de gestión transparente y democrática, y artífices en humanizar las relaciones sociales; demuestra la falta de cuadros dirigenciales que exige la sociedad para influir en el mundo político, económico y social en búsqueda del bien común, para hacer frente a las estructuras de pecado que causan injusticia y exclusión social. Frente a esto la doctrina social de la Iglesia, rica en reflexiones, criterios y líneas de acción, no ha sido suficientemente aplicada por los pastores para animar y acompañar a los laicos en ser agentes del cambio social.
52. Poco a poco ha surgido una crisis de valores expresados principalmente en la mentira, la manipulación de los medios de información, la falta de respeto a la ley y el abuso del poder, que ha hecho casi imposible que en nuestra nación todos tengan las posibilidades de desarrollo que su dignidad de personas humanas exige.
53. La principal característica del régimen político de la última década ha sido la corrupción que ha afectado a casi toda nuestra vida nacional, lo cual se ha visto reforzado por la impunidad proveniente de un Poder Judicial corrupto.

---

<sup>30</sup> Instituto Nacional de Estadística.

54. Hemos presenciado la complicidad de gran parte de los medios de comunicación social, que se han prestado al aparato manipulador a favor del poder corrupto, en la última década.
55. Las instituciones del Estado de derecho no funcionaron en el país, prevaleciendo estructuras militares de poder incompatibles con el respeto a la democracia. Un sector de la población afectada por este abuso de autoridad fueron los miles de desaparecidos entre 1980 y 1996, que según datos oficiales, serían de por lo menos 4,022 víctimas. La mayoría de ellos fueron hombres, jóvenes, pobres, andinos y campesinos, además de quechua hablantes.
56. En resumen, la corrupción, el autoritarismo, el centralismo, la informalidad, la débil institucionalidad democrática y la crisis de valores que hemos venido sufriendo en los últimos años en el Perú, han frustrado la mayor parte de los esfuerzos encaminados al desarrollo de los más pobres y excluidos.

#### **e) Riesgo y vulnerabilidad ante fenómenos naturales**

57. El Perú es un país de condiciones físicas (geográficas, geológicas, climáticas, etc.) que ante la ausencia de una cultura de prevención y de políticas de manejo de vulnerabilidad (institucionales, económicas, sociales, etc.) padece y es amenazado permanentemente por desastres como terremotos, inundaciones, aluviones, tsunamis, etc. Ello se ve agravado por la ausencia de una conciencia ciudadana y el incumplimiento de las leyes de protección del medio ambiente. En efecto no trabajamos suficientemente por un desarrollo sustentable: no hacemos un aprovechamiento racional de los recursos naturales mediante el uso de tecnologías limpias, no tenemos un manejo y conservación de los bosques tropicales y amazónicos que hagan posible mantener el equilibrio hidrológico, la captura de carbono y ser la base natural de la biodiversidad; no tenemos por tanto una integración hombre- medio ambiente, donde los valores de defensa de la vida estén unidos a nuestra armonía con la naturaleza.

### **3.3 Nuestra Gente:**

Nuestra cultura peruana es variada y compleja. No sabemos si podemos hablar de cultura o de culturas peruana(s). Los elementos son numerosos y complejos, y no siempre claros en cuanto a su pertenencia cultural. Existen elementos de transición entre las culturas, y se observa un mestizaje en proceso de definición social.

La tipología conductual de los peruanos se ha expresado a través de la tensión entre lo rural y lo urbano. Las constantes migraciones hacia las diferentes ciudades han generado idiosincrasias con el peligro de un sincretismo que resta identidad a la vivencia personal y colectiva. Por otro lado, los niveles de consumo material y simbólico, los estilos de vida, las redes de relaciones sociales, las relaciones de propiedad, de producción y de trabajo y las formas de relaciones de poder estuvieron influenciados tanto por el status como por criterios económicos, que definieron las estratificaciones sociales con sus respectivas idiosincrasias.

El origen de la mayor parte de las poblaciones citadinas es rural, adaptadas al medio urbano-industrial en un proceso que se inició hace 50 años. Esta incorporación de personas ha generado grupos ideoculturales con diferentes características, que son importantes por el actuar pastoral y social. Entre los principales grupos, podemos mencionar: *el criollo, el mestizo-serrano, el indígena, el mestizo-costeño, el mulato, el selvático, el tipo de origen asiático, y el de ascendencia europea.*

En este contexto, reconocemos, en primer lugar, que nuestra gente ha formado una especial sensibilidad por una conciencia comunitaria basada en la fe. Destaca un espíritu cristiano orientado

hacia el valor de la persona humana: su vida, su dignidad, su protección y su verdadera libertad. Sus costumbres se matizan de sencillez, sobriedad y sentido práctico de las cosas. Hay un crecimiento del espíritu estético, especialmente entre los jóvenes que los lleva a descubrir el respeto por las personas y sus ideas. Se busca una fuerte vinculación entre las personas a través de distintas organizaciones populares e institucionales donde quieren participar e insertarse para contribuir positivamente. Cuando está bien motivada nuestra gente despierta rápidamente en espíritu sincero de servicio y disponibilidad. Se constata una inclinación positiva a mantener y propagar sus propias identidades regionales, sin aislarse ni mezclarse pero manteniendo a su vez una integración con la sociedad moderna. Manifiestan un espíritu alegre, ágil, creativo y extrovertido cuando se reúnen en distintas festividades sociales o religiosas. Los valores más resaltantes de nuestra gente se centran en la solidaridad, la exigencia del respeto, la tolerancia y la búsqueda de una integración más eficaz. No cabe duda que el valor más extendido y que vincula positivamente a nuestra gente se centra en el Dios de Jesucristo, su persona y su mensaje; junto a él también la figura de la Virgen María, Madre de los creyentes.

Sin embargo, constatamos también desvalores como indiferencia frente a lo serrano y desconocimiento de lo selvático, un marcado sentido arribista que copia estilos de vida elitistas y el afán de aparentar o figurar acompañado de la viveza criolla o “sabiduría escéptica” puesto que combinan perspicacia, astucia y prudencia con conveniencias particulares. Una clara tendencia a estancarse en supuestos pasados, “antes era mejor”, que lo mantiene en la nostalgia sostenida por el sentimentalismo pasajero, inclinación por un conservadurismo cerrado y peligroso puesto que no discierne sobre el valor del cambio. El camuflado racismo por razón de status genera actitudes despóticas en relación a cargo de influencias. Por el ritmo de vida moderna tiende a la superficialidad y a la dispersión de costumbres, a la resistencia frente a valores que reclaman vida coherente y a la ausencia de toda responsabilidad con la vida diaria. Aparecen otros anti-valores como la agresión, la coima, la mentira, la manipulación, el individualismo y el consumismo como resultado de la actual desorientación socio-estructural.

Estas observaciones no son estáticas sino que se mezclan en diferentes grados apareciendo nuevos valores como la solidaridad, el respeto y la tolerancia; también aparecen otros anti-valores como la agresión, la insensibilidad y la falta de comunicación sincera. De la misma manera se refuerzan aspectos de sub culturas como la combi, la pandillera, la chola, entre otras. Esto desemboca en híbridos culturales sin autonomía propia y sin fuerza suficiente que hacen difícil rescatar o desarrollar la identidad y buscar la mística adecuada que agilice el momento histórico actual.

Por estas razones, los esfuerzos pastorales son difíciles. También son difíciles los esfuerzos para vivir solidariamente la caridad, la verdad, la justicia y el desarrollo integral.

#### IV. Cáritas del Perú frente a esta realidad

58. Las principales dificultades que enfrenta Cáritas en el trabajo son las siguientes:

- a) El hecho que los cristianos no hayamos asumido con humildad y valentía el reconocer nuestras faltas y responsabilidad con relación a los males de nuestro tiempo: indiferencia religiosa, múltiples extravíos en el campo ético, incertidumbres doctrinales, complicidad en situaciones de injusticia, métodos inadecuados que no han respondido a los cambios sociales propuestos y a transformar las estructuras de pecado.
- b) El individualismo, la desconfianza, el egoísmo, la indiferencia y la poca conciencia de ejercer ciudadanía por parte de diversos estratos de la población, que socava nuestras raíces culturales: religiosidad, vida comunitaria y trabajo solidario.
- c) El incremento de la violencia e inseguridad social en las ciudades y en el campo: delincuencia, criminalidad, alcoholismo, consumo de drogas, violencia familiar y la no resolución de conflictos al interior de grupos sociales y pueblos; cuyas víctimas principales son los niños, jóvenes y mujeres.
- d) El aumento de la pobreza y el desempleo por la recesión y la crisis que durante varios años afecta al Perú y al continente latinoamericano. Los altos índices de analfabetismo y desnutrición en nuestra población.
- e) El centralismo, la burocratización y la corrupción en el Estado que lleva a un mal uso de recursos y no permite una eficiente gestión, una eficaz política de inversión social y una adecuada descentralización con procesos de desarrollo local.
- f) La política asistencialista y populista del Estado, durante mucho tiempo los gobiernos que se han sucedido han aplicado políticas de reparto de alimentos, construcción de obras, sin tomar en cuenta la participación organizada de la población, ni los intereses de los involucrados. Esto ha reforzado una actitud asistencialista en las propias poblaciones pobres y marginadas que va en contra de su dignidad como personas y no les permite tomar conciencia del rol que les compete en el camino hacia su propio desarrollo.
- g) Los insuficientes canales de participación, la desinformación de la población sobre gestión pública y manejo de los recursos, la manipulación de indicadores sociales, que no permiten una vigilancia ciudadana, un control social y un mayor conocimiento de lo que realmente está sucediendo en la economía y en las condiciones de vida de la población.
- h) La débil institucionalidad política y la fragilidad en la gobernabilidad del país.
- i) Las condiciones físicas del Perú (geográficas, geológicas, climáticas) que ante la ausencia de una cultura de prevención y políticas de manejo de sus vulnerabilidades (institucionales, económicas, sociales) hace padecer y amenazan constantemente al país con desastres como terremotos, inundaciones, aluviones, tsunamis, entre otros.
- j) Tener que depender mayoritariamente de fuentes extranjeras y el hecho que estas fuentes donantes tiendan a disminuir su ayuda económica en América Latina y en el Perú, la unificación de Europa y los persistentes niveles de pobreza en África y en Asia hacen que gran parte de la ayuda de los países desarrollados se oriente hacia estos continentes.

59. Estas dificultades serán enfrentadas aprovechando las oportunidades que a su vez hemos identificado para Cáritas del Perú y que resumimos de la siguiente manera:
- a) La confianza en la Iglesia Católica, que mantiene legitimidad para denunciar situaciones de violencia, de no respeto a los derechos ciudadanos y un perfil propio de honestidad y seriedad. En los últimos meses la participación de la Iglesia en la Mesa de Diálogo y Concertación de la OEA, en la Mesa de Concertación para la Lucha contra la Pobreza, en la Comisión de la Verdad, en la Comisión Anti-corrupción y otras comisiones cuyos objetivos son el cambio estructural, demuestran la confianza que existe hacia ella.
  - b) El reconocimiento de la sociedad, el Estado y la cooperación internacional existente hacia la labor socio pastoral que realiza Cáritas del Perú y la red nacional de Cáritas Diocesanas, a través de sus programas de ayuda humanitaria, desarrollo rural, salud y nutrición, empleo, micro crédito y en especial a través de la atención de emergencias en casos de desastres naturales.
  - c) El proceso continental de integración, coordinación e intercambio de la red Pastoral Social - Cáritas para una nueva Evangelización en América que está en marcha como respuesta a la exhortación post sinodal *Iglesia en América* y a la reciente encíclica *Al inicio del Nuevo Milenio*.
  - d) Nuestra pertenencia a la Confederación Cáritas Internationalis, que como extensa red católica en el mundo promueve la solidaridad global.
  - e) La creciente conciencia nacional sobre la agudización de la pobreza, existe una clara percepción en la gran mayoría de peruanos del aumento de la recesión, la falta y baja calidad del empleo, los bajos ingresos de la población. Esto refuerza las posibilidades de trabajo concertado para revertir esta situación.
  - f) Las posibilidades de nuevas fuentes de cooperación técnica y financiera de fuentes nacionales e internacionales para la ejecución de programas y proyectos de Cáritas para el desarrollo integral de los más pobres.
  - g) El mayor número de empresas privadas en el país con política de responsabilidad social que aportan a procesos de asistencia y desarrollo.
  - h) La creciente preocupación de los organismos multilaterales y de cooperación para el desarrollo por fortalecer la participación de la sociedad civil en los procesos de democratización, desarrollo local, vigilancia y participación en las políticas sociales.
  - i) El inicio por parte de los países acreedores de un proceso de condonación y conversión de la deuda externa de los países en desarrollo para aliviar el pago de la misma en beneficio de inversiones sociales, lo cual se ha dado gracias a la iniciativa del Papa Juan Pablo II durante el Jubileo 2000 y ante la presión internacional.
  - j) La creciente preocupación por el problema de la pobreza desde diferentes Iglesias y Confesiones Religiosas, que posibilita un encuentro ecuménico desde la realidad de los pobres.
60. Cáritas del Perú ha identificado algunas fortalezas que le facilitan el cumplimiento de su Misión y a partir de las cuales se ha planteado objetivos que le permitan consolidarlas:
- a) En Cáritas se vive la vocación de servicio en todos los niveles institucionales y operativos; es la motivación principal de su accionar.

- b) Su identidad de amor y bondad (Cáritas est “bonitas”). Cáritas refleja la vida de Cristo en todos sus planes, acercándose con bondad y ternura a los más necesitados.
- c) Su identidad como parte de una Iglesia Misionera. Por su misma actividad e identidad Cáritas es expresión de una Iglesia misionera que asiste a todos los hermanos en cualquier lugar del Perú, llevando el mensaje del amor de Dios traducido en obras concretas.
- d) La existencia de otras instancias de la pastoral social como DEPAS, CEAS, CONAMCOS. Cáritas coordina con otras áreas de la pastoral social de la Conferencia Episcopal, como DEPAS, CONAMCOS, CEAS, desarrollando planes conjuntos para atender las diferentes necesidades de nuestros hermanos.
- e) Pertenencia e identidad eclesial que nos dan una visión integral del hombre y de sus necesidades.
- f) Conducción, animación y acompañamiento de los Señores Obispos en la vida institucional, Asamblea de Asociados y Directorio.
- g) Existencia de una visible red de Cáritas Diocesanas, parroquias congregaciones religiosas, obras sociales y agentes pastorales, que nos permiten una presencia importante en el conjunto del territorio nacional.
- h) Personal que asume libre y conscientemente el Evangelio expresado en los valores y principios que guían nuestro trabajo.
- i) Buena imagen institucional de Cáritas frente a la sociedad, el Estado y la cooperación internacional.
- j) Poder de convocatoria y de concertación con sectores públicos y privados, extranjeros y nacionales, para brindar rápida respuesta a las emergencias sociales.
- k) Significativa presencia internacional de Cáritas del Perú coordinando la zona bolivariana, miembro de la Comisión Regional de América Latina y el Caribe de Pastoral Social Cáritas y en el Comité Ejecutivo de la Confederación Cáritas Internationalis.
- l) Experiencia y conocimientos acumulados en la promoción de programas y proyectos de nutrición, salud, infraestructura y producción agropecuaria, empleo y micro crédito, formación y capacitación, así como en atención de emergencias y fortalecimiento de las organizaciones de base.
- m) Capacidad de gestionar y negociar nuevas propuestas con diversas fuentes cooperantes y eficiencia administrativa para responder a las diferentes exigencias de asesoría, control, monitoreo y evaluación de los proyectos.
- n) Adecuados sistemas de información (hardware, software y procedimientos) que permiten una buena comunicación electrónica, programación de actividades, calidad y oportunidad de reportes de monitoreo y una transparente rendición de cuentas.
- o) Adecuada infraestructura física y equipamiento para el soporte de la acción de Cáritas y la Iglesia en el conjunto del país.

61. Asimismo, Cáritas del Perú también ha identificado algunas debilidades que le dificultan el cumplimiento de su Misión:
- a) La dimensión socio pastoral de Cáritas del Perú, su visión y principios guía son insuficientemente conocidas, asumidas y compartidas al interior de la institución.
  - b) Faltan más espacios de integración, reflexión cristiana, formación pastoral, reconciliación, celebración y comunión que hagan visible la presencia de Jesús entre el personal de la institución.
  - c) Hace falta mejorar las conductas de diálogo y de trabajo del personal al interior de Cáritas del Perú, así como incrementar espacios de encuentro y de diálogo de los Señores Obispos del Directorio con el personal de Cáritas del Perú.
  - d) Débil gestión y coordinación entre las áreas, uso no óptimo de los canales formales e informales de comunicación e inconstancia del personal para el trabajo en equipo.
  - e) Dificultad de parte del personal para integrarse e identificarse plenamente con el quehacer institucional.
  - f) Escasa sistematización de las intervenciones de Cáritas, débil proceso de auto evaluación desde las bases para un aprendizaje institucional e inadecuada difusión de nuestros logros.
  - g) Insuficiente proceso de encuentro, diálogo e integración con el trabajo pastoral de las diferentes comisiones episcopales, organizaciones de Iglesia y Cáritas Diocesanas.
  - h) Insuficiente visibilidad y valoración del trabajo que realizamos, al interior de la Iglesia y ante la opinión pública.
  - i) Insuficiente estudio, análisis y reflexión de la realidad social que no permite a Cáritas ser voz profética e impide abordar la problemática de los que sufren exclusión social con adecuadas propuestas de atención, acciones de incidencia social y denuncia.
  - j) Insuficientes lazos de cooperación, acuerdos y consensos con organizaciones de la sociedad civil, gobierno y organismos internacionales para propiciar sinergias en las acciones solidarias con los más pobres.
  - k) Presupuestos limitados no permiten contar con suficientes recursos humanos calificados, ni con herramientas y métodos de análisis para asegurar que todos los proyectos sociales sean viables técnica y económicamente, y se consoliden iniciativas de autofinanciamiento institucional.
  - l) La perdurabilidad de los proyectos no es suficiente, no hay sostenibilidad de lo que se inicia. Esto se explica porque muchas veces los proyectos no son planteados como una necesidad desde las propias comunidades, parroquias y Diócesis.
  - m) Delegación excesiva del Obispo en su Secretario General, débil involucramiento del Obispo en el trabajo de su Cáritas.

## V. Visión y Misión de Cáritas del Perú

### **VISION DE CÁRITAS DEL PERÚ**

**Desde su compromiso cristiano especialmente con la vida de los pobres y excluidos, y a través de la comunión y solidaridad interdiocesanas, anhela un Perú justo y fraterno constituido por hombres y mujeres reconciliados, con dignidad y derechos, libres, solidarios y protagonistas de su historia como hijos e hijas de Dios.**

### **MISION DE CÁRITAS DEL PERÚ**

***Animar a la luz del Evangelio y desde la doctrina social de la Iglesia el proceso de transformación de la sociedad peruana para construir hoy y aquí el Reino de Dios:***

- Creando conciencia social de las carencias de índole personal y comunitario que sufre la sociedad en orden a la defensa de la vida y la creación.***
- Acompañando y promoviendo integralmente la caridad cristiana donde los pobres y excluidos sean protagonistas de su propio desarrollo.***
- Siendo testimonio profético en la sociedad para lograr el bien común de todos los hijos e hijas de Dios.***
- Formando personas capaces de asumir un liderazgo cristiano al servicio de sus comunidades.***

## VI. Objetivo General y Objetivos Estratégicos

62. El objetivo general de este plan estratégico es:

### **OBJETIVO GENERAL**

***Desde nuestra comunión y solidaridad fortalecer la identidad y misión socio-pastoral de Cáritas del Perú expresadas en el amor preferencial de Jesucristo por los pobres y excluidos, para la construcción de la civilización del amor trabajando con el Pueblo de Dios la verdad, la justicia, la reconciliación y la paz.***

63. Cáritas del Perú se ha propuesto alcanzar 7 objetivos estratégicos para los próximos diez años:

① Promover y fortalecer, con el apoyo y animación de la Oficina Central de Cáritas del Perú, la Red de Pastoral Social – Cáritas a nivel diocesano y parroquial, desde las comunidades cristianas, a fin de consolidar nuestra identidad y servicio eclesial en comunión y participación.
② Animar y fortalecer, desde la Fe, procesos de formación integral y liderazgo de las personas, familias y comunidades, que promuevan su dignidad e impulsen una activa participación ciudadana, especialmente de los más necesitados.
③ Promover la defensa del don de la vida protegiendo el medio ambiente, de manera que se limiten los daños ecológicos causados por las personas y los desastres naturales, de acuerdo con la Doctrina Social de la Iglesia.
④ Contribuir a mejorar la calidad de vida de los más pobres y excluidos, mediante los servicios de la Pastoral Social-Cáritas.
⑤ Lograr una permanente eficiencia organizativa de la Red Pastoral Social-Cáritas, con mejores servicios y programas que permitan alcanzar un mayor impacto social sostenible.
⑥ Ser un foro de análisis, investigación y propuestas de solución a los principales problemas sociales que afrontan los pobres y excluidos en nuestro país, desde la Doctrina Social de la Iglesia.
⑦ Contribuir, como miembro asociado de la Confederación Internacional Cáritas, en espíritu de comunión eclesial, al establecimiento de “un orden económico que busque el bien común nacional e internacional, la distribución equitativa de los bienes y la promoción integral de los pueblos” (EIA 52).

## VII. Organización y Coordinación

### 7.1 Organización y funciones

64. Como parte del proceso de Planificación Estratégica se consideró conveniente evaluar la estructura organizacional existente de manera que pueda responder con eficacia y eficiencia a los nuevos objetivos institucionales propuestos. Los Señores Obispos facultan al Directorio a realizar los reajustes y las actualizaciones que sean necesarias a la estructura organizativa de Cáritas del Perú.
65. En la página N° 30 se presenta la nueva estructura de Cáritas.
66. Las funciones establecidas para la nueva estructura son las siguientes:

➤ **De la Alta Dirección:**

Secretaría General- Está a cargo de un Secretario General quien es el ejecutivo de mayor nivel jerárquico que se ubica inmediatamente debajo del Presidente y cumple las directrices que emanan del Directorio. Representa a la institución por delegación del Presidente en sus relaciones con otros entes de la Iglesia y de la red Cáritas, y ante los organismos públicos y privados, nacionales y extranjeros.

Asesoría Pastoral- Tiene a su cargo la formulación y evaluación del plan de formación pastoral; acompañar los distintos programas de Cáritas para que respondan al Magisterio Social de la Iglesia Católica; animar la formación de equipos pastorales a nivel diocesano.

Consejo Consultivo- El Consejo Consultivo asesora a la Secretaría General de Cáritas del Perú para la toma de decisiones, aprobado por el Directorio de Obispos ad-experimentum. Está conformado por Secretarios Diocesanos representantes de las cinco regiones del país. Tiene las funciones de: propiciar la comunicación y el intercambio entre las Cáritas Diocesanas al interior de cada región y/o subregión entre sí y con la Oficina Central; además de ser un espacio de permanente consulta.

➤ **Del Órgano de Control:**

Auditoría Interna- Es el órgano responsable del control oportuno, independiente y posterior de las actividades de la gestión de la institución. Realiza auditorías y exámenes especiales programados en su Plan Anual y/o dispuestos por el Presidente y/o Directorio; asesora a la Alta Dirección en materia de control y auditoría; efectúa el seguimiento de la implementación de las recomendaciones y la aplicación de acciones y medidas correctivas; asesora, acompaña y audita la gestión de las Cáritas Diocesanas en coordinación con sus Presidentes y el Directorio. Está a cargo de un Auditor Interno quien depende del Presidente.

➤ **De los Órganos de Asesoramiento:**

Asesoría Legal- Es el órgano encargado de prestar apoyo y asesorar en asuntos de carácter técnico legal; dar opinión sobre los aspectos legales de las actividades de la institución y absolver las consultas legales que le sean formuladas por sus diversas instancias. Está a cargo de un Asesor Legal quien depende jerárquicamente del Secretario General.

Centro de Documentación e Investigación- Es el órgano encargado de analizar, investigar y sistematizar acerca del trabajo social de la Iglesia y de Pastoral Social – Cáritas,

proporcionando información para las intervenciones institucionales y material de consulta a los interesados; además de sistematizar la documentación existente en el campo social.

Centro de Educación y Formación.- Es el órgano encargado de elaborar y desarrollar el Plan Anual de Educación y Formación para los servidores de la Institución; posibilitando la generación de líderes formadores en la Red, efectuar el diagnóstico de las necesidades de educación y formación y medir el impacto de la ejecución del plan en la efectividad de la institución, así como brindar asistencia técnica a las Cáritas Diocesanas, en la formulación, ejecución y evaluación de sus Planes y Programas de educación y formación.

➤ **De los Órganos de Soporte:**

Gestión y Administración de Recursos.- Es el área encargada de administrar los recursos humanos, materiales y financieros de la institución para el adecuado cumplimiento de los objetivos institucionales y conforme a las normas y procedimientos internos vigentes.

Planeamiento de nuevos proyectos y monitoreo.- Es el área encargada de asesorar en el diseño de la estrategia de trabajo de la institución, en la formulación, ejecución y evaluación de los planes, programas y políticas de la red Pastoral Social Cáritas, y en el desarrollo de investigación y diseño de nuevos proyectos sociales.

Comunicaciones.- Es el área encargada de difundir al interior y al exterior de la institución su ser y quehacer, las propuestas y denuncias de la red Pastoral Social - Cáritas; diseñar e implementar el plan de comunicaciones de la red posicionando en la opinión pública los proyectos y programas que se desarrollan.

Emergencias.- Es el área encargada de asesorar y apoyar la elaboración de planes de prevención y mitigación de desastres; diseñar y coordinar la ejecución de programas de atención a los damnificados de desastres y emergencias; diseñar y coordinar la ejecución de los planes, programas y proyectos de reconstrucción y rehabilitación, así como apoyar a las Cáritas Diocesanas en la formulación y ejecución de sus Programas de prevención, atención y rehabilitación de emergencias.

➤ **De los Órganos de Línea:**

Salud Integral.- Es el área encargada de elaborar estudios, diagnósticos y propuestas de solución sobre los principales problemas sociales, con énfasis en aspectos de salud y nutrición, sea en forma individual y/o colectiva, con énfasis en grupos de riesgo y excluidos; elaborar, ejecutar y evaluar propuestas relacionadas a problemas de inseguridad alimentaria, salud, medicamentos y saneamiento básico; acompañar y asesorar a las Cáritas Diocesanas en la promoción, evaluación y seguimiento en sus programas de salud integral.

Desarrollo Rural y Urbano Marginal.- Es el área dedicada a promover actividades productivas y de servicios generadoras de empleo digno en zonas rurales y urbano marginales, organizando y conectando a los productores con el mercado, especialmente con mercados especiales y redes de comercio justo; promoviendo la transferencia tecnológica que permita mejorar la productividad a través de la asistencia técnica y capacitación; orientar la producción de productos ecológicos que tengan nichos de mercado; promover en la red de Cáritas actividades destinadas a mejorar el uso, manejo y conservación de los recursos naturales y el ecosistema; acompañar y asesorar a las Cáritas Diocesanas en la promoción, evaluación y seguimiento en sus programas de desarrollo rural y urbano marginal.

Bien Común y Economía Solidaria.- Es el área encargada de diseñar y gestionar programas de micro crédito destinados al financiamiento de actividades productivas y de servicio autogestionarios; acompañar y asesorar a las Cáritas Diocesanas en la promoción,

evaluación y seguimiento en sus programas de micro crédito y recuperación de fondos otorgados, desde un enfoque solidario.

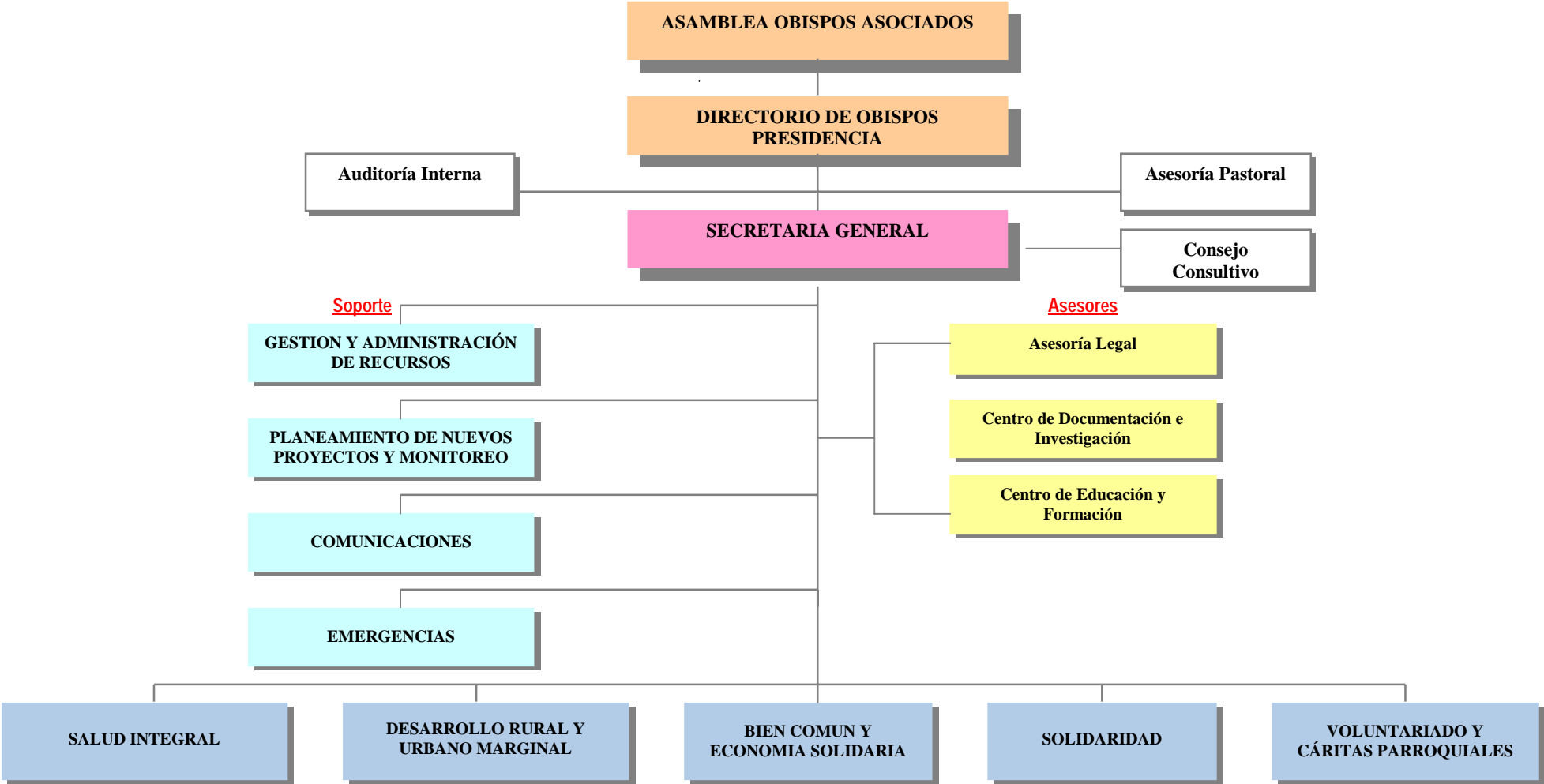
***Solidaridad***- Es el área encargada de impulsar y promover una cultura de la solidaridad, así como de diseñar e implementar el plan de captación, gestión y canalización de donaciones.

***Voluntariado y Cáritas Parroquiales***- Es el área encargada de diseñar, promover y facilitar la organización y ejecución de programas de voluntariado que apoyen la labor de la red Pastoral Social – Cáritas; creando espacios para que las personas, sea en forma individual y/o colectiva, puedan ayudar a otras personas y comunidades, beneficiarios de la red, mediante su tiempo, sus conocimientos y experiencias. Elaboración de propuestas sobre el rol e identidad de la Pastoral Social Parroquial, del manual y plan de conformación y organización de Cáritas Parroquiales.

## **7.2 De las coordinaciones**

67. Cáritas del Perú es parte de la Confederación Mundial de Cáritas Internationalis, que actualmente agrupa a 154 organizaciones miembros. Como miembro de la Confederación participa en la Asamblea General que se reúne cada cuatro años para decidir el Plan de Acción de CI. Actualmente Cáritas del Perú es el coordinador de la Zona Bolivariana y miembro de la Comisión Regional de América Latina y el Caribe (SELACC).
68. Cáritas del Perú es una Comisión Episcopal y como tal depende directamente de la Conferencia Episcopal Peruana, enmarca su labor dentro de la Pastoral Social de la Iglesia Católica. Actualmente cuenta con 47 obispos asociados que conforman la Asamblea Nacional. Esta Asamblea elige cada tres años de entre sus miembros al Directorio y al Presidente de Cáritas (7 Señores Obispos). El Presidente es el máximo representante de la Institución y preside las sesiones del Directorio.
69. Cáritas del Perú se vincula con las demás Comisiones Episcopales, principalmente con aquellas del área de Promoción Humana, mediante acciones conjuntas y encargos específicos de la CEP.
70. Cáritas del Perú asume las labores de coordinación, representación y servicio de los diferentes programas y proyectos de asistencia, promoción y desarrollo que las 49 Cáritas Diocesanas ejecutan a nivel diocesano, regional o nacional.
71. En cuanto a las relaciones con la Sociedad Civil, el Gobierno y la Cooperación Internacional, Cáritas del Perú coordina y promueve propuestas de desarrollo enmarcadas en la Pastoral Social de la Iglesia. Mediante convenios y acuerdos interinstitucionales se coejecutan programas y proyectos orientados a la población pobre y excluida.

# ESTRUCTURA ORGANIZATIVA DE LA OFICINA CENTRAL CÁRITAS DEL PERU



### **7.3 De los ejes transversales**

72. Se ha considerado el desarrollo de ejes transversales con responsables en las siguientes líneas de trabajo:

- ❖ Formación Socio Pastoral, Voluntariado y Cáritas Parroquiales
- ❖ Mujer, Jóvenes y Familia
- ❖ Reconciliación y Cultura de Paz
- ❖ Emergencia, Vulnerabilidad, Prevención y Rehabilitación
- ❖ Medio Ambiente y Ecoética
- ❖ Sostenibilidad y Autofinanciamiento
- ❖ Relaciones con el Estado, Sociedad Civil y Cooperación Internacional
- ❖ Relaciones con estructuras de la Iglesia Católica y Atención de Obras Caritativas